



こうのす共生病院

まるわかり BOOK



医療法人社団鴻愛会 こうのす共生病院

〒365-0027 埼玉県鴻巣市上谷2073-1

Tel 048-541-1131 Fax 048-541-2730

MESSAGE

メッセージ

このす共生病院をもっと知っていただきたい
ご受診の際のお役に立ちたいという思いから
よくあるお問い合わせやご案内について一冊にまとめました。
お手元に置いていただきご活用ください。

また、院内にてご不明点やお困りごとがありましたら
お気軽にお近くの職員までお声がけください。

CONTENTS

目次

- ・ 受付について . . . 2
- ・ 受診について . . . 3
- ・ 会計について . . . 5
- ・ 夜間や休日の対応について . . . 6
- ・ 検査について . . . 7
- ・ 診療について . . . 10
- ・ 血液浄化センター(透析)について . . . 12
- ・ リハビリについて . . . 13
- ・ 健診センターについて . . . 14



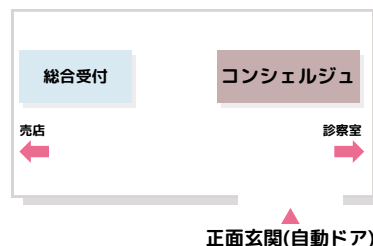
受付について

- ✓ 診察券をお持ちの方、受診歴がある方(健康診断も含む)

該当される方は、**コンシェルジュ**にて受付

- ✓ 診察券をお持ちでない方

該当される方は、**総合受付**にて受付



- ✓ 2回目以降の 受診 または 検査 を受ける方

予約 あり	予約 なし
午前 8:00 より 再来受付機 にて受付	午前 8:30 より コンシェルジュ にて受付

受診の方

再来受付機にて受付後、外来受付1または、外来受付2へ案内カードに表記された順路にしたがってお進みください。

検査の方

診察前検査または検査のみの方は再来受付機にて受付後、案内カードに表記された順路にしたがってお進みください。

受診について

Q 診療科は何があるの？

A 整形外科・内科・消化器外科・漢方内科・泌尿器科・皮膚科・
脳神経外科・耳鼻咽喉科・眼科・緩和ケア科・もの忘れ外来
があります。

曜日によって診療科が異なりますのでお問い合わせください。

Q どの科を受診したら良い？

A どの科を受診すれば良いか分からない場合は、まずはお気軽
にご相談ください。症状に合わせた診療科をご案内いたします。
当院をご利用されたことがない方でも診察の予約を取ることが
可能です。

Q 受診の際に必要なものは？

A ご来院いただいた際には、マイナンバーカードもしくは医療保
険証、各種医療券又は受給者証、お薬手帳をご持参ください。
お薬手帳がない場合は、現在服用している薬の種類が分かるも
のをご持参ください。

Q 予約は必要？

A 完全予約制ではありませんが、ご予約頂いた方がスムーズに
診察を受けられます。受診を希望される際は、裏表紙をご参照
いただき、一度病院へご連絡ください。

Q 予約の変更や予約時間に遅れそうな時の対応は？

A お手数ですが病院にご連絡いただきますようお願いいたします。
予約時間等の調整をさせていただきます。

Q 労災や自賠責保険による診療は受けられるの？

A 当院では労災保険、自賠責保険での診療を行っております。
各種お手続きが必要となりますが、お手続き前にご受診する
場合は、どちらも現金で1万円お預かりしております。

Q 車椅子の貸し出しは？

A 正面玄関の自動ドアを1つ入ってすぐ左側
にご用意がございます。ご自由にご利用ください。
お手伝いが必要な際はお声がけください。

POINT 当院のホームページでは
よくある症状から
診療科をお探しいただけます。



POINT 事前Web問診を受付前に
済ませると、待ち時間を
短縮できます。



会計について

Q 支払い方法は？ATMはあるの？

A 現金、クレジットカードがご利用いただけます。
ATMは院内に設置しておりません。予めご了承ください。

Q 会計の待ち時間はどのくらい？

A 案内カードをご提出後15分前後いただいております。
※混雑の状況により時間は変動します。

POINT



後日会計 を利用して、
院内の滞在時間を短くしましょう



✓ 窓口で直接、**後日会計**

受付までお声がけください。

精算は受診された同月内にお願ひ致します。

お会計受付時間 平日 9：00～17：00/土曜 9：00～12：00

✓ アプリで **後日会計**

NOBORI（PHR）という医療情報管理アプリにて
後払いが可能です。クレジットカード登録をしておくだけで
診察が終わった後に会計を待たずにご帰宅いただけます。
登録方法はお近くの職員までお声がけください。

夜間や休日の対応について

Q 急なケガや、夜間・休日に受診はできるの？

A 当院は二次救急医療機関であり、24時間365日救急患者様を受け入れております。受診をご希望される方は、患者様の病状等をお伺いさせていただきますので、ご来院される前にまずはご連絡ください。

夜間・救急電話番号：048-541-1131 (代表)

症状や緊急性に応じて、すぐの受診や日中の外来予約、専門病院へのご紹介などのご案内をさせていただきます。



**当院にお電話が繋がらない際は
下記、相談窓口もご活用ください。**

#7119 (埼玉県救急電話相談)

#8000 (埼玉県小児救急電話相談)



検査について

Q 胃の内視鏡検査は口からと鼻からどちらの方が楽ですか？

一般的には鼻からのほうが苦痛が少ないと言われています。

A 当院では口から、または鼻からがお選びいただけます。

Q 胃と大腸の内視鏡検査は鎮静剤を使ってもらえるの？

希望される方は診察の際に医師にご相談ください。

A ご年齢や併存疾患などによりお受けできない場合があります。鎮静剤使用後は1時間ベッド上での安静が必要となります。また、検査後は車や自転車の運転が終日禁止となりますのでご注意ください。

Q 何度も、レントゲン検査を受けて大丈夫？

A 病気の診断や経過を追うために検査が複数回になったとしても、体に影響の出る被ばく線量にはなりません。

Q なぜ、レントゲンやCT、MRI検査前に着替えるの？

A 衣類にボタンや金属類などがあると病変と重なり正確な診断の妨げとなるため、着替えをお願いしています。

また、MRI室内では強力な磁場により金属が事故や火傷を

引き起こす恐れがあるため、金属の持ち込みを禁止しています。

Q 骨密度検査ってなに？

A 骨の強度(骨密度)を調べる検査です。骨密度の低下(骨粗鬆症)が進行すると、骨折のリスクが上がるため早期発見のためにも重要な検査となります。

Q 睡眠時無呼吸の検査は受けられる？

A 当院では、自宅で実施可能な簡易検査が受けられます。睡眠時無呼吸症候群と診断された場合、治療も可能です。

Q 心電図を測定する際はビリビリと電流が流れるの？

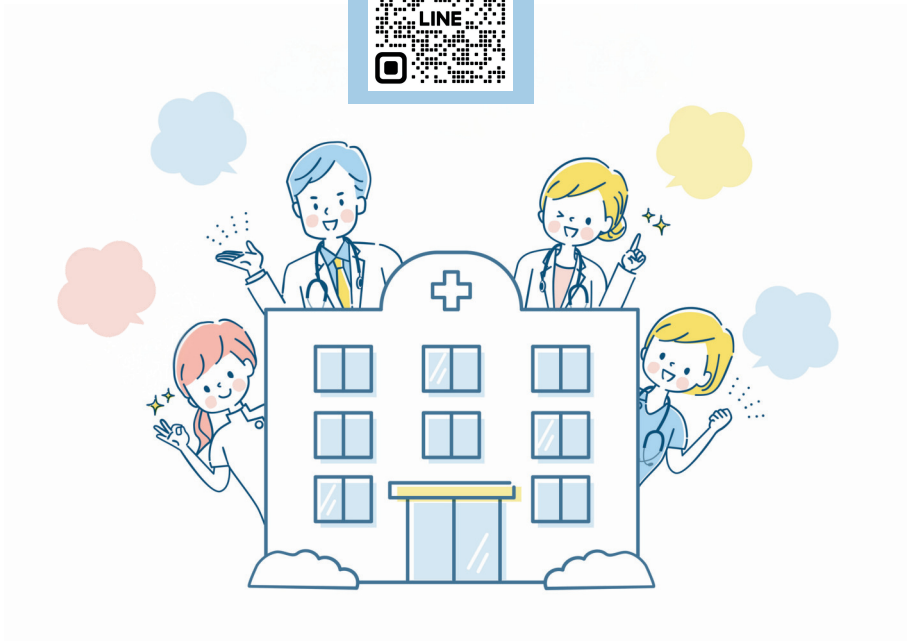
A 心電図検査では、心臓から出る微弱な電気信号を、専用の機械で記録します。この検査で体に電気を流すことはありません。服は脱がずに上着を胸元まで捲り上げるため、ワンピースやつなぎなど、上下が分かれていない服装はご遠慮ください。



Q 採血後の血液の色が黒っぽい、これは大丈夫？

A 採血で採取する血液は、静脈血と呼ばれるもので、体の組織に酸素を届け終わった血液です。そのため、動脈血に比べて少し黒っぽく見えることがあります。これは正常な状態です。血液の色だけで健康状態を判断することはできませんので、ご安心ください。

当院のイベントや健康に関する
最新情報は公式LINEより
ご確認ください



診療について

Q 再生医療とはどんな治療？

A 当院では、変形性膝関節症の痛みに関して、手術以外の新しい治療法もご提案しています。痛みの軽減や、日常生活の質を向上させるための方法をご案内しておりますので、お気軽にスタッフまでご相談ください。



Q 注射した後、お風呂に入っても大丈夫ですか？

A 筋肉注射や静脈注射、皮下注射、採血などの場合は入浴して構いません。ただし、関節注射や再生医療など制限がある場合もあるためご確認ください。

Q 予防接種は受けられる？

A 各種予防接種をご予約制で承っております。

- ・ 帯状疱疹ワクチン（生/不活化ワクチン）
- ・ 肺炎球菌ワクチン
- ・ インフルエンザワクチン
- ・ 新型コロナワクチン
- ・ 麻疹・風疹ワクチンなど



取り寄せが必要なため、総合受付にてお申し込みください。

Q 舌下免疫療法はできるの？

A 血液検査でスギ花粉やダニアレルギーの有無を調べ、必要に応じて治療可能です。まずはご相談ください。

Q 訪問診療ってどんなサービス？

A 医師が月1～2回程度、ご自宅へお伺いして診察や投薬を行います。疾患・障害に関わらず、何らかの理由により通院が困難で、訪問診療を希望されている方が対象です。まずはご相談いただき、内容を決定した上でご契約・診療開始となります。

詳しくはホームページをご覧ください。

電話番号：080-4406-3718 (訪問診療部直通)

Q 院外の処方箋の期限ってあるの？

A 処方せんの有効期限は当日を含めて**4日以内**となります。

Q 診察前の事前検査がある場合、何時に行けばいいの？

A 時間指定の無い検査（血液検査・尿検査）は外来混雑緩和の為、平日 午後13：00～16：00/土曜 午前9：00～11：00
上記時間をおすすめいたしております。

※その他、時間指定のある検査に関する変更はご連絡をお願い致します。

血液浄化センター(透析)について

Q 血液透析に通院するにはどのようにしたらいいの？

A まずはお電話でご相談ください。
患者様、ご家族様の施設見学も実施しております。

電話番号：048-580-7711 (血液浄化センター直通)

Q 透析の時間は何時から？

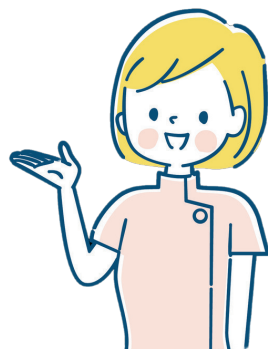
A 月～土 午前 8：30～ / 午後 1：00～
※ **日曜日は休診** になります。ご了承ください。

Q 送迎はしてもらえるの？

A 透析患者様専用の無料送迎サービスを行っております。
※場所など、状況により送迎出来ない場合がございます。

Q 透析の時の持ち物って何か必要？

A ・バスタオル
・フェイスタオル
・止血用バンド
・パジャマなどの楽な服（必要な方）
をご準備ください。
荷物はロッカーをご利用頂けます。



リハビリテーションについて

Q リハビリって、どんな種類があるの？

A 当院では、患者様やご家族様の希望を伺い、目標に合わせた運動指導をマンツーマンで行う『運動器リハビリテーション』、心肺機能向上のため個別またはグループにて行う『心臓リハビリテーション』、透析患者様の身体機能を向上させるために行う『腎臓リハビリテーション』、温めやマッサージで痛みを和らげる『消炎鎮痛』などがあります。

Q リハビリって、どうやって始めればいいのか？予約の取り方は？

A まずは受診をし、医師にご相談ください。医師がリハビリが必要と判断した場合には、リハビリ室より予約のご案内をさせていただきます。

Q リハビリ診察って、どんなことするの？

A 外来リハビリでは、リハビリと診察がセットで行われます。定期診察とは別に、お身体の状態を確認する短時間の診察を行います。運動器リハビリテーションの方は2週間に1回、その他の方はリハビリの度に診察が必要です。

Q 心臓リハビリってなに？

A 心臓の病気（主に心筋梗塞、心不全、狭心症）がある方が、再び病気にならないように、そして日常生活を元気に送れるようにするためのリハビリです。

健診センターについて

Q こうのす共生病院の健診センターについて教えて！

A 協会けんぽ、定期健康診断、市健診など、コースやオプションを多数ご用意しております。

- ①協会けんぽ対応医療機関
- ②健康診断専用の更衣室と待合室をご用意
- ③健診フロアでのお支払いが可能（カード支払いOK）
- ④最新機器を導入し、高度な健診を実施
- ⑤発見された疾病は、当院にて早期に治療可能

予約・費用など、詳しくはお気軽にお問い合わせください。

電話番号：048-541-7737（健診センター直通）

受付時間 平日9：00～17：00 / 土曜9：00～12：00

Q 健康診断や人間ドックを受ける時の注意点は？

A 健診の10時間前までに食事をお済ませください。
水分は水か白湯を就寝前まで摂っていただいて構いません。
服装はワンピースやつなぎではなく、上下分かれた脱ぎ着しやすい物をおすすめします。

Q 結果はどれくらいで届きますか？

A 約2週間でお届けいたします。
（検査結果により前後する可能性があります。）



自動音声案内の操作手順について



048-541-1131

自動音声受付 月～金 08:00～17:30
※土日・祝日・年末年始を除く

自動音声案内に従って番号を押してください

1

発熱外来に関するお問い合わせ

2

患者さまやそのご家族さま・受診や検査をご希望の方

3

健康診断に関するご相談

4

医療・介護関連施設の方

及びリハビリテーションのご予約に関するお問い合わせ

1

緊急のご相談または疑義紹介

2

医療介護連携推進室

3

リハビリテーション科

4

その他のお問い合わせ

5

行政機関・企業の方

1

患者さま及び診療報酬に関するお問い合わせ

2

その他

6

入院中の患者さまへのご面会を希望の方

1

3F病棟に入院中の方

2

4F病棟に入院中の方

7

その他のお問い合わせ